

Rechtenverkenner

Hoe lokale rechten invoeren?

Het is uitkijken naar 2024: dan lanceert het Departement Zorg de **Rechtenverkenner 2.0**, een vernieuwde versie van de bestaande website www.rechtenverkenner.be.

Wil de nieuwe Rechtenverkenner bruikbaar zijn voor burgers uit alle steden en gemeenten in Vlaanderen, dan is er ook werk te verzetten door de lokale besturen.

In deze handleiding vind je dan ook de nodige tips en tricks om meteen aan de slag te gaan en lokale rechten toe te voegen aan de Rechtenverkenner.

Snel naar...

1	Wat is de Rechtenverkenner?	2
2	En wat is dan een sociaal recht?.....	2
3	Welke rol speelt de Lokale Producten- en DienstenCatalogus (LPDC) voor de Rechtenverkenner?	4
4	Tijd voor actie! Hoe pak ik het invoeren aan?.....	4
	Stappenplan.....	5
	Beslisboom	7
5	Een hulplijn nodig?	8
6	Extra: Meer informatie over de Lokale Producten- en DienstenCatalogus (LPDC).....	8

1 WAT IS DE RECHTENVERKENNER?

Rechtenverkenner is een website waar je een overzicht krijgt van de federale, Vlaamse, provinciale en lokale sociale rechten. Een maatschappelijk werker, hulpverlener, ... kan opzoeken voor welke sociale rechten een burger in aanmerking komt.

Je kan zoeken aan de hand van filters, via trefwoorden of door een korte vragenlijst te doorlopen. Een informatiepagina per recht maakt duidelijk wat het precies inhoudt, wat de voorwaarden zijn om het recht te kunnen opnemen, welke procedure er geldt, hoe je de uitvoerende organisatie contacteert, ...

2 EN WAT IS DAN EEN SOCIAAL RECHT?

Om te bepalen welke rechten in de Rechtenverkenner passen, zijn er een aantal vuistregels, in onderstaande volgorde te doorlopen.

1. Rechtenverkenner neemt enkel sociale rechten op waar de overheid een actieve rol in speelt.

De overheid kan bevoegd zijn voor het uitgeven van het recht, een uitvoerende rol opnemen of beide combineren. Maar het kan ook zijn dat de het lokaal bestuur de uitvoering van het recht volgens afspraken aan een derde partij uitbestedt. Misschien doet een lokale vzw voedselbedeling in opdracht van het lokale bestuur? Ook zulke sociale rechten horen thuis in Rechtenverkenner.

2. Doelgroep van het sociaal recht is de burger, niet een onderneming of vereniging.

3. Het sociaal recht is een premie, een financieel voordeel, of een tegemoetkoming.

Een voordeel van andere aard kan opgenomen worden in Rechtenverkenner als de focus ervan ligt op mensen in een kwetsbare situatie. Het voordeel kan dan zijn: infrastructuur die ter beschikking wordt gesteld (bv. een plek om rustig te studeren), of een bewijs waardoor iemand een voordeel krijgt (bv. een restaurantpas die een korting op maaltijden geeft), of een begeleiding die gratis is of aan verminderd tarief gegeven wordt aan kwetsbare doelgroepen met de bedoeling om beslissingen te nemen, vragen te beantwoorden, vaardigheden te ontwikkelen, ... (bv. gratis huiswerkbegeleiding).

4. In Rechtenverkenner is een sociaal recht een product dat inhoudelijk aansluit bij de domeinen die verankerd zijn in artikel 23 & 24 van onze Belgische Grondwet. Het sociaal recht draagt bij aan de minimale voorwaarden die nodig zijn om als burger een menswaardig leven te leiden en actief deel te nemen aan de samenleving.

De Grondwet verzekert hiermee de sociale, economische en culturele rechten van de burger. Ruim vertaald naar rechten die we opnemen in de Rechtenverkenner, betekent dit:

- Recht op arbeid, goede arbeidsvoorwaarden en verloning, en veilige arbeidsomstandigheden
- Recht op sociale zekerheid, bescherming van de gezondheid en toegankelijke gezondheidszorg
- Recht op juridische en sociale bijstand
- Recht op kwaliteitsvolle huisvesting
- Recht op gezonde voeding, geschikte kledij, persoonlijke verzorging

- Recht op een veilige kindertijd
- Recht op betekenisvolle sociale relaties, de kans om zich cultureel te ontplooiën en te ontspannen
- Recht op onderwijs
- Recht op gezinsbijslagen
- Recht op bescherming van een gezond leefmilieu
- Recht op vervoer en vlotte mobiliteit

Door het geven van informatie over sociale rechten wil de Rechtenverkenner een instrument zijn dat de non-take-up van sociale rechten door kwetsbare burgers vermindert. Daarom ligt de focus van Rechtenverkenner **niet alleen maar toch vooral op sociale rechten voor kwetsbare doelgroepen.**



In de **Rechtenverkenner** zijn enkel diensten in de betekenis van ‘producten’ opgenomen (=WAT biedt een organisatie aan?) en niet diensten in de betekenis van ‘organisatie of afdeling van een organisatie’ (=HOE heet de afdeling of organisatie).

Enkele concrete voorbeelden:

Wel opgenomen in Rechtenverkenner	Niet opgenomen + reden
Voedselbonnen voor de sociale kruidenier	Sociale kruidenier/winkel = organisatie
Gemeentelijke vakantietoelage	VZW Rap Op Stap= organisatie = www.desocialekaart.be
Goedkope warme maaltijd	Dorpsrestaurant = organisatie, aanbod vanuit het lokaal bestuur
Gratis luiers	Pamperbank = organisatie
Gratis boekenpakket via Boekstart	Bibliotheek = organisatie
Korting in het museum voor mensen met een UITpas	Museumpas = te betalen om daarna voordeliger verschillende musea te bezoeken
Gratis gezondheidscontrole in het Wijkgezondheidscentrum	Wijkgezondheidscentrum = organisatie = www.desocialekaart.be
Korting op de huisvuilzakken voor mensen met incontinentie of gezinnen met jonge kinderen	Wormenbak voor de verwerking van keukenafval = draagt niet bij tot de minimale voorwaarden die nodig zijn voor een menswaardig bestaan
Thuiszorgtoelage	Thuiszorg = verwijst naar organisatie = www.desocialekaart.be




Bij twijfel of een lokaal product een sociaal recht is en dus in Rechtenverkenner thuishoort, stel je dan het volgende voor: een GBO-medewerker gebruikt Rechtenverkenner om te verkennen op welke rechten een burger die bij hem/haar over de vloer komt recht heeft > welke lokale producten zijn dan een meerwaarde om te tonen aan die medewerker, omdat die kunnen helpen om de levensomstandigheden van de burger en eventueel het gezin te verbeteren?

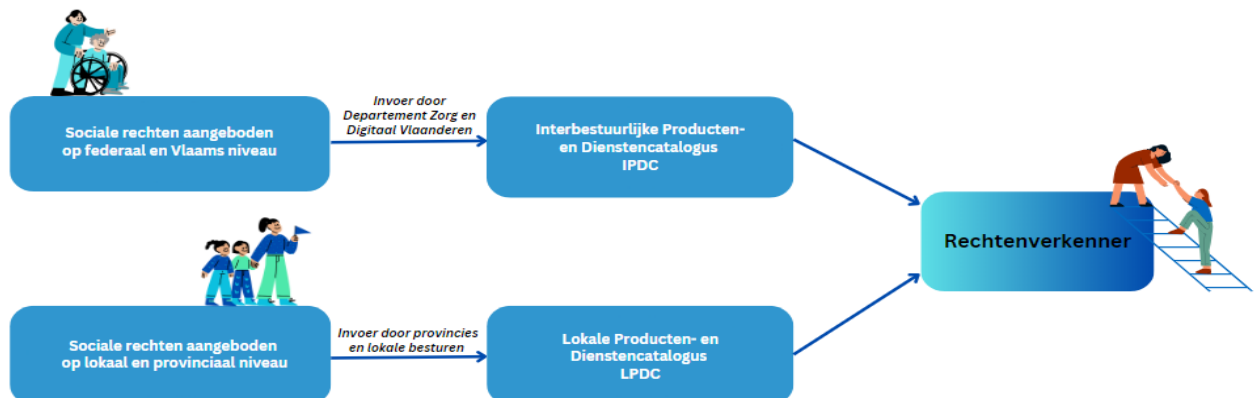
Hulp nodig om te bepalen wat door zal stromen naar de Rechtenverkenner? Gebruik de **BESLISBOOM**

3 WELKE ROL SPEELT DE LOKALE PRODUCTEN- EN DIENSTENCATALOGUS (LPDC) VOOR DE RECHTENVERKENNER?

Om zo kwalitatief en actueel mogelijke informatie te bevatten, haalt de Rechtenverkenner informatie uit de Interbestuurlijke Producten- en Dienstencatalogus (IPDC) en de Lokale Producten- en Dienstencatalogus (LPDC). De federale en Vlaamse rechten zitten in de IPDC, de provinciale en lokale rechten in de LPDC.

Enkel rechten die in LPDC staan, stromen door naar Rechtenverkenner.

- Verander je iets aan een product in LPDC, dan stroomt die wijziging ook automatisch door naar de Rechtenverkenner. Eenmalig werk, dus!
- De sociale rechten stromen vanuit LPDC door naar de Rechtenverkenner. Maar wist je dat ook andere producten en diensten die je ingeeft, kunnen doorstromen naar andere afnemers, zoals bijvoorbeeld het Verenigingsloket? 
- Wil je meer informatie over de LPDC? Lees dan de 'Extra: Meer informatie over de Lokale Producten- en DienstenCatalogus (LPDC)' achteraan deze handleiding.



4 TIJD VOOR ACTIE! HOE PAK IK HET INVOEREN AAN?

Je weet nu al welk soort rechten in de Rechtenverkenner thuis horen en welke niet. Je weet ook waar de Rechtenverkenner informatie haalt. En het is duidelijk:

Een hulp- of zorgverlener zal het instrument Rechtenverkenner voor een cliënt in een bepaalde gemeente enkel goed kunnen inzetten om non-take-up te verminderen, als het lokaal bestuur van die gemeente de juiste informatie heeft ingevoerd in de Lokale Producten- en Dienstencatalogus.

Ga meteen aan de slag met het stappenplan!

STAPPENPLAN

Lokale rechten in Rechtenverkenner

Stap 1: Wie?

- Hoewel het onderhouden van de data weinig tijd in beslag neemt, is het toch interessant deze opdracht op te nemen in de **taakverdeling** van deze persoon of personen. Zo kan deze kennis opbouwen en het overzicht bewaren.
- Door deze taak op te nemen in de **functiebeschrijving**, garandeer je opvolging.

Stap 2: Welke rechten?

- Als je goed voorbereid bent met een lijst van sociale rechten, gaat het invoeren in LPDC zeer snel: per product duurt het ingeven slechts enkele minuutjes.
- Je kan deze lijst in Excel maken, maar je kan elk sociaal recht ook als 'kladversie' opslaan in LPDC om in een latere fase meteen aan te vullen. Herlees de informatie in punt 2 'En wat is dan een sociaal recht?' om te bepalen wat in de Rechtenverkenner hoort. Twijfel je? Ga naar pagina 7; daar vind je de **BESLISBOOM**

Stap 3: Welke informatie?

Het is belangrijk dat u de sociale rechten zo **volledig** mogelijk ingeeft. Hoe meer informatie op een productfiche staat, hoe meer bruikbaar deze is voor de zoeker.

Titel*	Zorg voor een duidelijke titel die zegt waar het om gaat en eventueel wie de begunstigde is. Maak bij een dienstverlening duidelijk wat het inhoudt en zorg dat er geen verwarring is met de organisatie of afdeling die de dienstverlening aanbiedt.
Korte inleiding*	Geef de kern van het recht in twee zinnen weer. Deze inleiding krijgen zoekers te zien in de resultatenlijst. Op basis van deze twee zinnen beslissen ze of ze de productfiche openklikken.
Beschrijving	Bij de beschrijving kan u meer informatie geven over het recht.
Voorwaarden	Zijn er voorwaarden aan het recht verbonden, dan somt u deze hier op.
Procedure*	Leg stapsgewijs uit wat iemand moet doen om het recht aan te vragen. Zet er eventueel linken bij in dezelfde volgorde als het stappenplan.

Contact*	Hoe concreter de contactgegevens zijn, hoe beter. Mensen zetten gemakkelijker de stap naar hulp als ze een duidelijk contactpunt of contactpersoon hebben.
-----------------	--

- Let erop dat u moeilijke woorden vermijdt. Zorg dus voor **eenvoudig en helder taalgebruik**.
- Om gepubliceerd te worden in de Rechtenverkenner, zijn de **onderdelen met een sterretje verplicht**. Deze zijn noodzakelijk voor een goede werking van de filters in de zoekmodule.

Stap 4: Hoe?

- Gebruik de hulpmiddelen die Agentschap Binnenlands Bestuur, de beheerder van LPDC, ter beschikking stelt: handleidingen, tutorials, infosessies enz.
- Meer informatie kan je vinden via volgende link: [Lokale producten- en dienstencatalogus | Vlaanderen.be](#).

Stap 5: Start!

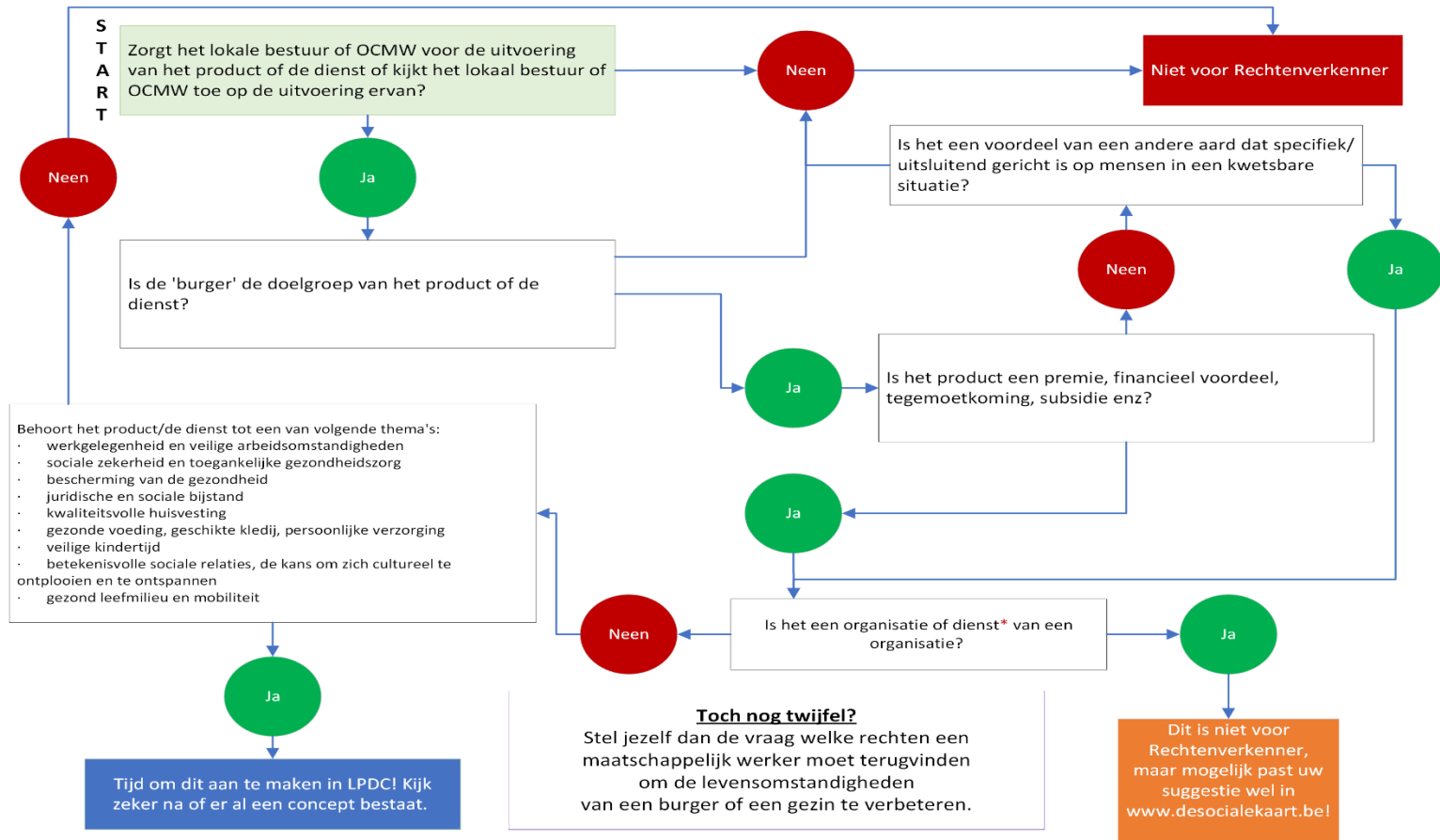
- Kies voor een bestaand **concept** om aan te vullen **OF** maak een volledig **nieuw product** aan:
 - Een recht in dat uitsluitend of bijna uitsluitend in uw gemeente voorkomt? → Maak een nieuwe fiche.
 - Een recht waarvoor de Vlaamse of federale overheid bevoegd is, maar u op lokaal niveau moet uitvoeren? → Zoek en gebruik de conceptfiche.
 - Een lokaal recht in dat ook in veel andere steden en gemeenten voorkomt? → Zoek en gebruik de conceptfiche.
- Ontbreekt er volgens u een conceptfiche, dan kan u het team Sociale Kaart en Rechtenverkenner contacteren via rechtenverkenner@vlaanderen.be.

Stap 6: Redactie en onderhoud

- Nadat uw rechten in LPDC zitten, maar voor de publicatie in Rechtenverkenner zelf, doet het Departement Zorg een laatste controle van het recht. U kan daarom voor het publiceren nog een berichtje krijgen met de vraag om enkele laatste aanpassingen te doen voor het publiceren. Uw aanpassingen zijn dus niet meteen zichtbaar.
- Als de rechten gepubliceerd zijn, plan je best regelmatig een controleronde in waarbij je al jouw lokale rechten eens nakijkt en eventueel updatet.
- Zijn er nieuwe sociale rechten? Geef deze dan meteen in.

BESLISBOOM

Is mijn product of dienstverlening een sociaal recht?



* Wat verstaan we onder personen in een kwetsbare situatie?

Iemand bevindt zich in een kwetsbare situatie als die persoon meerdere problemen tegelijk en minder hulp(bronnen) heeft. De draaglast en draagkracht van deze persoon zijn dan niet meer in evenwicht. Het kan gaan om mensen met een beperking, in armoede, enz. Het is een samenspel van omstandigheden die de situatie van de persoon moeilijker maken. Hun kansen op een menswaardig bestaan verkleinen hierdoor.

* Wat is het verschil tussen een dienstverlening en een dienst (van een organisatie)?

Organisaties zorgen voor een dienstverlening. Deze dienstverlening wordt geboden door een bepaalde afdeling of is een dienst (=aanbod) van de organisatie. Rechtenverkenner neemt de DIENSTVERLENING op, maar neemt geen diensten of organisaties op.

Enkele voorbeelden

- Het OCMW heeft een klusjesdienst (= aanbod of dienst, niet in de Rechtenverkenner). Je kan als senior goedkoop gebruik maken van deze klusjesdienst (= financieel voordeel en dienstverlening, wel in de Rechtenverkenner).
- De stad heeft een Sociale Dienst (= aanbod of dienst, niet in de Rechtenverkenner). Zij staan in voor toekenning van de gemeentelijke mantelzorgpremie (= financieel voordeel, wel in de Rechtenverkenner) en zorgen voor gratis adviesgesprekken met senioren met het oog op langer zelfstandig thuis wonen (= dienstverlening, wel in de Rechtenverkenner).

5 EEN HULPLIJN NODIG?

Heeft u na het doornemen van deze handleiding nog vragen?

Neem dan contact op met:

- rechtenverkenner@vlaanderen.be voor vragen over de Rechtenverkenner, over sociale rechten of met een suggestie voor een nieuwe conceptfiche.
- loketlokaalbestuur@vlaanderen.be voor vragen over de Lokale Producten- en Dienstencatalogus LPDC.

6 EXTRA: MEER INFORMATIE OVER DE LOKALE PRODUCTEN- EN DIENSTENCATALOGUS (LPDC)

Een LPDC die integreert met de Interbestuurlijke Producten-en Dienstencatalogus (IPDC) zorgt ervoor dat lokale besturen informatie over hun producten en diensten efficiënt op één plaats kunnen beheren en van daaruit makkelijk kunnen verspreiden om op andere plaatsen te hergebruiken.



Een geïntegreerde LPDC biedt veel **voordelen**:

- Je houdt de info over de producten en diensten van jouw lokaal bestuur op 1 plaats actueel.
- Je houdt zelf de controle over eigen informatie die op andere plaatsen wordt aangeboden. De informatie is immers automatisch up-to-date. Je moet deze niet meer kopiëren en plakken.
- Verschillende diensten, websites of tools kunnen op een makkelijke manier jouw broninformatie (her)gebruiken. Denk aan diverse e-loketten: Mijn Burgerprofiel, E-loketondernemers, Vereningsloket (in ontwikkeling), de Rechtenverkenner, maar ook je eigen website van je lokaal bestuur, dossieropvolgsystemen of andere eigen toepassingen.
- Burgers, ondernemers en verenigingen (maar ook je eigen medewerkers) krijgen steeds dezelfde up-to-date informatie te zien over jouw producten en diensten.
- De informatie is niet alleen leesbaar voor mensen maar ook machine leesbaar.
- Je lokaal bestuur voldoet op een eenvoudige manier aan de verplichtingen van de Single Digital Gateway verordening.
- Je kunt gebruik maken van meer dan 420 “concepten”. Dat zijn generieke beschrijvingen die je dan kunt aanpassen en aanvullen met de specifieke informatie van je eigen lokaal bestuur. Dat bespaart je veel redactiewerk.
- De concepten zijn in een u-versie én in een je-versie beschikbaar. Je kiest welke versie voor jouw bestuur het best past.

Als lokaal bestuur kan je op twee manieren aan de slag met de LPDC:

1. **Je gebruikt de LPDC-module in het Loket voor Lokale Besturen.** Je kan hier gratis en eenvoudig gebruik van maken. Surf naar het [Loket voor Lokale Besturen](#), meld aan en klik op de tegel voor de LPDC. Normaal heeft elk lokaal bestuur een lokale beheerder. Je kan jouw lokale beheerder opzoeken.
2. **Je integreert de eigen producten- en dienstencatalogus met de LPDC-module en IPDC.** Als jouw lokaal bestuur al een softwarepakket heeft waarmee het de informatie over producten en diensten in de stad of gemeente beheert, kan dit in gebruik blijven. Toch kan je genieten van de voordelen van de Vlaamse overheid, want het softwarepakket kan op twee manieren aangepast worden. Voor meer informatie daarover, neem je best contact op met Agentschap Binnenlands Bestuur.

Meer weten? Neem dan zeker een kijkje op de [Informatiepagina van de Lokale Producten- en Dienstencatalogus!](#)