

## Rechtenverkenner

### Hoe lokale rechten invoeren?

In 2024 lanceert het Departement Zorg **Rechtenverkenner 2.0**, een nieuwe versie van de website [www.rechtenverkenner.be](http://www.rechtenverkenner.be).

Wil de nieuwe Rechtenverkenner bruikbaar zijn voor burgers uit alle steden en gemeenten in Vlaanderen, dan is er ook werk voor de lokale besturen.

In deze handleiding vind je de nodige tips en tricks om meteen te beginnen en lokale rechten toe te voegen aan de Rechtenverkenner.

#### Snel naar...

|   |   |   |
|---|---|---|
| 1 | Wat is de Rechtenverkenner? .....   | 2 |
| 2 | En wat is dan een sociaal recht?.....   | 2 |
| 3 | Welke rol speelt de Lokale Producten- en DienstenCatalogus (LPDC) voor de Rechtenverkenner? ..... | 4 |
| 4 | Tijd voor actie! Hoe pak ik het invoeren aan?.....  | 4 |
|   | Stappenplan.....  | 5 |
|   | Beslisboom .....  | 8 |
| 5 | Een hulplijn nodig? .....   | 9 |
| 6 | Extra: Meer informatie over de Lokale Producten- en DienstenCatalogus (LPDC).....                 | 9 |

## 1 WAT IS DE RECHTENVERKENNER?

Rechtenverkenner is een website waar je een overzicht krijgt van de federale, Vlaamse, provinciale en lokale sociale rechten. Bijvoorbeeld een maatschappelijk werker of hulpverlener kan opzoeken voor welke sociale rechten iemand in aanmerking komt.

Je zoekt aan de hand van filters, via trefwoorden of door een korte vragenlijst te doorlopen. Een informatiepagina per recht maakt onder andere duidelijk wat het precies inhoudt, wat de voorwaarden zijn om het recht op te nemen, welke procedure er geldt en hoe je de uitvoerende organisatie contacteert.

## 2 EN WAT IS DAN EEN SOCIAAL RECHT?

Om te bepalen welke rechten in de Rechtenverkenner passen, zijn er vier vuistregels.

**Rechtenverkenner neemt alleen sociale rechten op waar de overheid een actieve rol in speelt.**

De overheid kan bevoegd zijn om het recht uit te geven, een uitvoerende rol op te nemen of beide combineren. Maar het kan ook zijn dat de het lokaal bestuur de uitvoering van het recht volgens afspraken uitbestedt aan een derde partij. Misschien verdeelt een lokale vzw voedsel in opdracht van het lokale bestuur? Ook zulke sociale rechten horen thuis in Rechtenverkenner.

Doelgroep van het sociaal recht is de burger, niet een onderneming of vereniging.

Het sociaal recht is een premie, een financieel voordeel of een tegemoetkoming.

Een ander type voordeel komt alleen in Rechtenverkenner als de focus ligt op mensen in een kwetsbare situatie. Er zijn een paar voorbeelden van deze andere types voordelen.

- infrastructuur gebruiken (bv. een plek om rustig te studeren)
- een bewijs waardoor je een voordeel krijgt (bv. een restaurantpas die korting op maaltijden geeft)
- gratis of goedkopere begeleiding die kwetsbare doelgroepen ondersteunt om beslissingen te nemen, vragen te beantwoorden, vaardigheden te ontwikkelen (bv. gratis huiswerkbegeleiding)

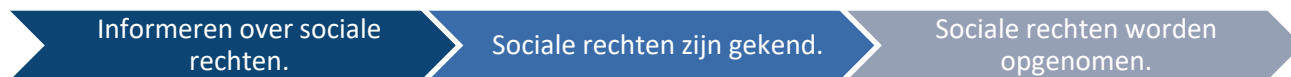
Voor Rechtenverkenner past een sociaal recht een product inhoudelijk bij de domeinen in artikel 23 & 24 van de Belgische Grondwet. Het sociaal recht draagt bij aan de minimale voorwaarden die nodig zijn om een menswaardig leven te leiden en actief deel te nemen aan de samenleving.

De Grondwet verzekert hiermee de sociale, economische en culturele rechten van de burger. Ruim vertaald naar rechten die we opnemen in de Rechtenverkenner, betekent dit het recht op

- onderwijs
- gezinsbijslagen
- een veilige kindertijd
- kwaliteitsvolle huisvesting
- vervoer en vlotte mobiliteit
- juridische en sociale bijstand
- bescherming van een gezond leefmilieu
- gezonde voeding, geschikte kledij, persoonlijke verzorging
- betekenisvolle sociale relaties, de kans om zich cultureel te ontplooiën en te ontspannen
- sociale zekerheid, bescherming van de gezondheid en toegankelijke gezondheidszorg

- arbeid, goede arbeidsvoorwaarden en verloning en veilige arbeidsomstandigheden.

Door informatie over sociale rechten te geven, zorgt de Rechtenverkenner ervoor dat sociale rechten meer opgenomen worden. Daarom is de focus van Rechtenverkenner **niet alleen, maar toch vooral sociale rechten voor kwetsbare doelgroepen.**



In de **Rechtenverkenner** zit **alleen wat een organisatie aanbiedt (=product of dienstverlening)** en **niet de naam van de organisatie of afdeling.**

Enkele voorbeelden van wat wel en niet in Rechtenverkenner zit.

| Wel opgenomen in Rechtenverkenner   | Niet opgenomen + reden  |
|---|---|
| Voedselbonnen voor de sociale kruidenier  | Sociale kruidenier/winkel = organisatie   |
| Gemeentelijke vakantietoelage   | vzw Rap Op Stap= organisatie = <a href="http://www.desocialekaart.be">www.desocialekaart.be</a>                     |
| Goedkope warme maaltijd   | Dorpsrestaurant = organisatie vanuit het lokaal bestuur   |
| Gratis luiers   | Pamperbank = organisatie  |
| Gratis boekenpakket via Boekstart   | Bibliotheek = organisatie   |
| Korting in het museum voor mensen met een UITpas  | Museumpas = voor iedereen aan te kopen om dan met korting naar het museum te gaan                                   |
| Gratis gezondheidscontrole in het Wijkgezondheidscentrum                                  | Wijkgezondheidscentrum = organisatie = <a href="http://www.desocialekaart.be">www.desocialekaart.be</a>             |
| Korting op de huisvuilzakken voor mensen met incontinentie of gezinnen met jonge kinderen | Wormenbak voor de verwerking van keukenafval = is niet gericht op een bepaalde doelgroep, voor iedereen beschikbaar |
| Thuiszorgtoelage  | Thuiszorg = verwijst naar organisatie = <a href="http://www.desocialekaart.be">www.desocialekaart.be</a>            |



Bij twijfel of een lokaal product een sociaal recht is voor Rechtenverkenner, stel je dan voor: een hulpverlener gebruikt Rechtenverkenner om te onderzoeken welke rechten een cliënt heeft > welke lokale producten zijn een meerwaarde om te tonen aan die medewerker, omdat ze de levensomstandigheden van de cliënt kunnen verbeteren?

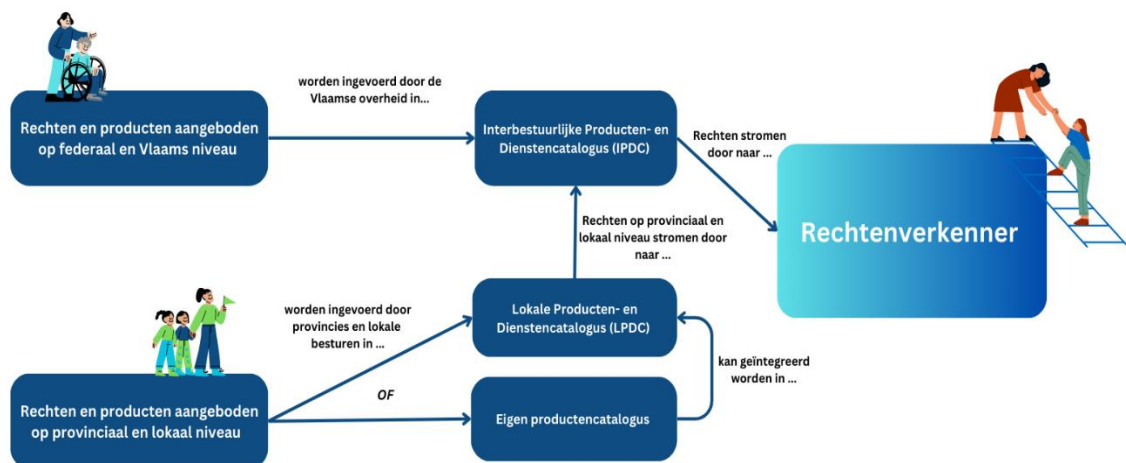
**Hulp nodig om te bepalen wat door zal stromen naar de Rechtenverkenner? Gebruik de **BESLISBOOM****

### 3 WELKE ROL SPEELT DE LOKALE PRODUCTEN- EN DIENSTENCATALOGUS (LPDC) VOOR DE RECHTENVERKENNER?

Om zo kwalitatief en actueel mogelijk te zijn, haalt de Rechtenverkenner informatie uit de Interbestuurlijke Producten- en Dienstencatalogus (IPDC) en de Lokale Producten- en Dienstencatalogus (LPDC). De federale en Vlaamse rechten zitten in de IPDC, de provinciale en lokale rechten in de LPDC.

**Alleen rechten die in LPDC staan, stromen door naar Rechtenverkenner.**

- Verander je iets aan een product in LPDC, verandert dit ook in Rechtenverkenner. Eenmalig werk!
- De sociale rechten stromen vanuit LPDC door naar de Rechtenverkenner. Maar wist je dat ook andere producten en diensten die je ingeeft, kunnen doorstromen naar andere afnemers, zoals het Verenigingsloket?
- Wil je meer informatie over de LPDC? Lees dan de 'Extra: Meer informatie over de Lokale Producten- en DienstenCatalogus (LPDC)' achteraan in deze handleiding.



### 4 TIJD VOOR ACTIE! HOE PAK IK HET INVOEREN AAN?

Je weet nu al welk soort rechten in de Rechtenverkenner thuis horen en welke niet. Je weet ook waar de Rechtenverkenner informatie haalt. En het is duidelijk:

Een hulp- of zorgverlener zal het instrument Rechtenverkenner voor een cliënt in een bepaalde gemeente enkel goed kunnen inzetten om non-take-up te verminderen, als het lokaal bestuur van die gemeente de juiste informatie heeft ingevoerd in de Lokale Producten- en Dienstencatalogus.

**Gebruik het stappenplan!**

# STAPPENPLAN

## Lokale rechten in Rechtenverkenner

### Stap 1: Wie?

- Hoewel de data onderhouden weinig tijd kost, is het toch interessant deze opdracht op te nemen in de **taakverdeling** van deze persoon of personen. Zo kan hij/zij kennis opbouwen en het overzicht bewaren.
- Door deze taak op te nemen in de **functiebeschrijving**, garandeer je opvolging.

### Stap 2: Welke rechten?

- Als je goed voorbereid bent met een lijst van sociale rechten, voer je zeer snel in LPDC in: per product duurt het ingeven maar enkele minuutjes.
- Je kan deze lijst in Excel maken, maar je kan elk sociaal recht ook als 'kladversie' opslaan in LPDC om later aan te vullen. Herlees de informatie in punt 2 'En wat is dan een sociaal recht?' om te bepalen wat in de Rechtenverkenner hoort. Twijfel je? Ga naar pagina 8: daar vind je de **BESLISBOOM**

### Stap 3: Welke informatie?

Het is belangrijk dat je de sociale rechten zo **volledig** mogelijk ingeeft. Hoe meer informatie, hoe meer bruikbaar voor de zoeker.

|                         |  |
|-------------------------|--|
| <b>Titel*</b>           | Zorg voor een duidelijke titel die zegt waar het om gaat en eventueel wie de begunstigde is. Maak bij een dienstverlening duidelijk wat het inhoudt en zorg dat er geen verwarring is met de organisatie of afdeling die de dienstverlening aanbiedt.  |
| <b>Korte inleiding*</b> | Geef de kern van het recht weer in twee zinnen. Deze inleiding krijgen zoekers te zien in de resultatenlijst. Door deze twee zinnen beslissen ze of ze de productfiche openklikken.  |
| <b>Beschrijving</b>     | Bij de beschrijving kan je meer informatie geven over het recht.   |
| <b>Voorwaarden*</b>     | Zijn er voorwaarden aan het recht verbonden, dan som je deze hier op. Om de filters correct te laten werken, is het best dat je volgende zaken zeker opneemt (als ze van toepassing zijn): <ul style="list-style-type: none"><li>• <i>Minimum- en maximumleeftijd</i> om in aanmerking te komen.</li><li>• Fysieke of psychische <i>ziekte of beperking</i>.</li><li>• Is het recht enkel bij een bepaalde <i>gezinsamenstelling</i> van toepassing?</li><li>• <i>Voor anderstalige nieuwkomers</i>.</li><li>• <i>Woonsituatie</i></li></ul> |

|                   |   |
|-------------------|---|
|                   | <ul style="list-style-type: none"> <li>• <i>Werksituatie</i></li> <li>• Vereisten op vlak van <i>inkomen</i> om de aanvraag te kunnen doen.</li> </ul> <p><i>Thema</i> en <i>type</i> duid je rechtstreeks aan in LPDC.</p> |
| <b>Procedure*</b> | Leg stapsgewijs uit wat iemand moet doen om het recht aan te vragen. Zet linken in dezelfde volgorde als het stappenplan.   |
| <b>Contact*</b>   | Hoe concreter de contactgegevens, hoe beter. Mensen zetten gemakkelijker de stap naar hulp als ze een duidelijk contactpunt of contactpersoon hebben.   |

- Let erop dat je moeilijke woorden vermijdt. Zorg dus voor **eenvoudig en helder taalgebruik**.
- **Onderdelen met een sterretje zijn verplicht**. Deze zijn noodzakelijk voor een goede werking van de filters in de zoekmodule.

#### Stap 4: Hoe?

- Gebruik de **hulpmiddelen** die Agentschap Binnenlands Bestuur, de beheerder van LPDC, ter beschikking stelt: handleidingen, tutorialreeks ([Lokale Producten-en DienstenCatalogus tutorial 1 - Inloggen \(youtube.com\)](#)), infosessies.
- Meer informatie kan je vinden via [Lokale producten- en dienstencatalogus | Vlaanderen.be](#).

#### Stap 5: Start!

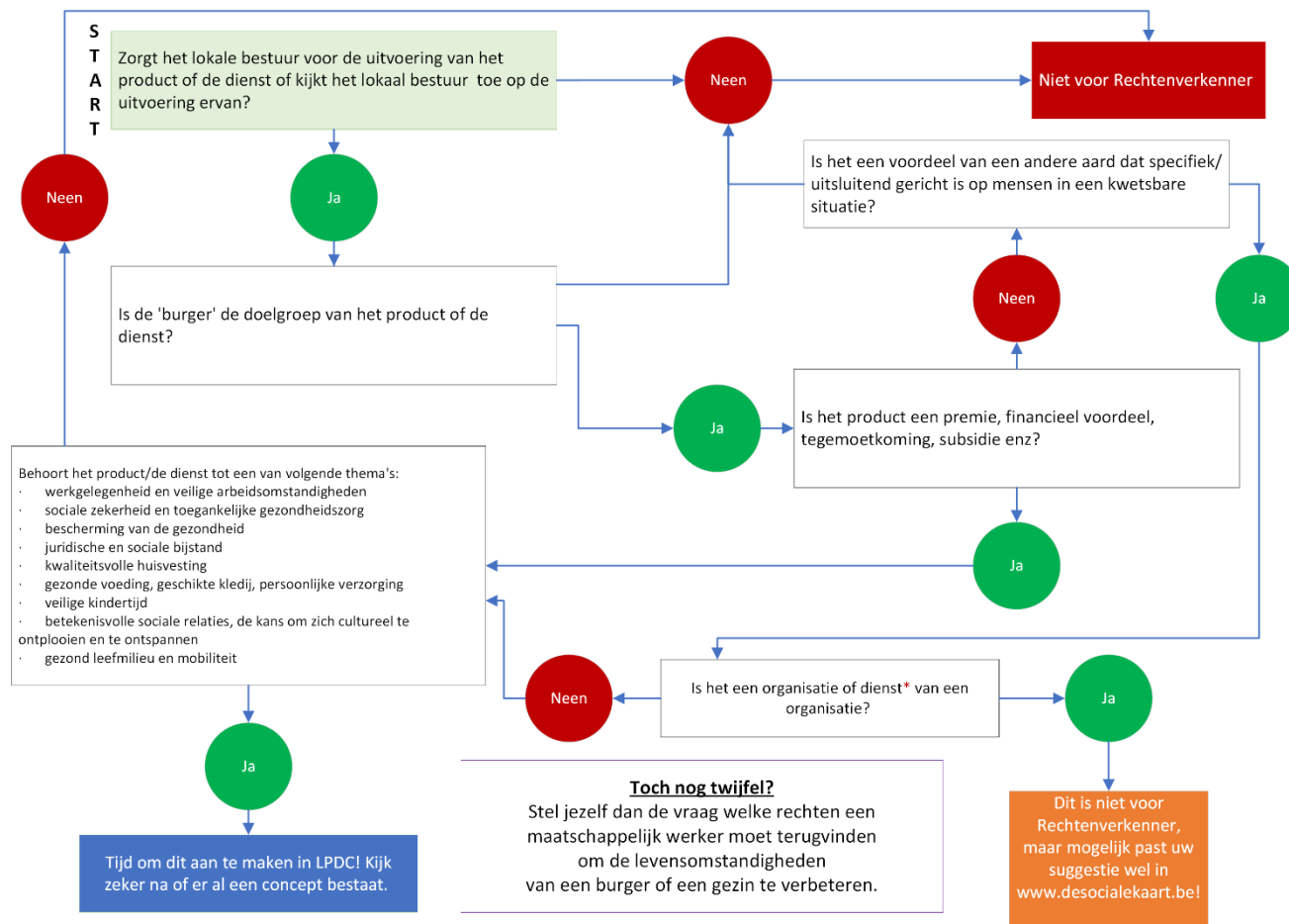
- Kies voor een bestaand **concept** om aan te vullen **OF** maak een volledig **nieuw product** aan:
  - Een recht in dat (bijna) uitsluitend in uw gemeente voorkomt? → Maak een nieuwe fiche.
  - Een recht waarvoor de Vlaamse of federale overheid bevoegd is, maar u op lokaal niveau uitvoert? → Zoek en gebruik de conceptfiche.
  - Een lokaal recht in dat ook in veel andere steden en gemeenten voorkomt? → Zoek en gebruik de conceptfiche.
- Ontbreekt er volgens jou een conceptfiche, dan kan je dit laten weten via [rechtenverkenner@vlaanderen.be](mailto:rechtenverkenner@vlaanderen.be).

## Stap 6: Redactie en onderhoud

- Nadat je rechten in LPDC zitten, maar vóór de publicatie in Rechtenverkenner, doet het Departement Zorg een laatste controle van het recht. Je kan daarom voor het publiceren nog een berichtje krijgen met de vraag om enkele laatste aanpassingen te doen. Uw aanpassingen zijn dus niet meteen zichtbaar.
- Als de rechten gepubliceerd zijn, plan je best regelmatig een controleronde waarbij je al jouw lokale rechten eens nakijkt en updatet.
- Zijn er nieuwe sociale rechten? Geef deze dan meteen in.

# BESLISBOOM

## Is mijn product of dienstverlening een sociaal recht?



### \* Wat verstaan we onder personen in een kwetsbare situatie?

Iemand bevindt zich in een kwetsbare situatie als die persoon meerdere problemen tegelijk en minder hulp(bronnen) heeft. De draaglast en draagkracht van deze persoon zijn dan niet meer in evenwicht. Het kan gaan om mensen met een beperking, in armoede, enz. Het is een samenspel van omstandigheden die de situatie van de persoon moeilijker maken. Hun kansen op een menswaardig bestaan verkleinen hierdoor.

### \* Wat is het verschil tussen een dienstverlening en een dienst (van een organisatie)?

Organisaties zorgen voor een dienstverlening. Deze dienstverlening wordt geboden door een bepaalde afdeling of is een dienst (=aanbod) van de organisatie. Rechtenverkenner neemt de DIENSTVERLENING op, maar neemt geen diensten of organisaties op.

#### Enkele voorbeelden

- Het OCMW heeft een klusjesdienst (= aanbod of dienst, niet in de Rechtenverkenner). Je kan als senior goedkoop gebruik maken van deze klusjesdienst (= financieel voordeel en dienstverlening, wel in de Rechtenverkenner).
- De stad heeft een Sociale Dienst (= aanbod of dienst, niet in de Rechtenverkenner). Zij staan in voor toekenning van de gemeentelijke mantelzorgpremie (= financieel voordeel, wel in de Rechtenverkenner) en zorgen voor gratis adviesgesprekken met senioren met het oog op langer zelfstandig thuis wonen (= dienstverlening, wel in de Rechtenverkenner).



## 5 EEN HULPLIJN NODIG?

Heb je na het lezen van deze handleiding nog vragen?

Neem dan contact op met:

- [rechtenverkenner@vlaanderen.be](mailto:rechtenverkenner@vlaanderen.be) voor vragen over de Rechtenverkenner, over sociale rechten of met een suggestie voor een nieuwe conceptfiche.
- [loketlokaalbestuur@vlaanderen.be](mailto:loketlokaalbestuur@vlaanderen.be) voor vragen over de Lokale Producten- en Dienstencatalogus LPDC.

## 6 EXTRA: MEER INFORMATIE OVER DE LOKALE PRODUCTEN- EN DIENSTENCATALOGUS (LPDC)

Een LPDC die integreert met de Interbestuurlijke Producten-en Dienstencatalogus (IPDC) zorgt ervoor dat lokale besturen informatie over hun producten en diensten efficiënt op één plaats beheren en gemakkelijk kunnen verspreiden om op andere plaatsen te hergebruiken.



Een geïntegreerde LPDC biedt veel **voordelen**:

- Je houdt de info over de producten en diensten van jouw lokaal bestuur op 1 plaats actueel.
- Je houdt zelf de controle over eigen informatie die op andere plaatsen wordt aangeboden. De informatie is immers automatisch up-to-date. Je moet deze niet meer kopiëren en plakken.
- Verschillende diensten, websites of tools kunnen op een makkelijke manier jouw broninformatie (her)gebruiken. Denk aan diverse e-loketten: Mijn Burgerprofiel, E-loketondernemers, Verenigingsloket (in ontwikkeling), de Rechtenverkenner, maar ook je eigen website van je lokaal bestuur, dossieropvolgsystemen of andere eigen toepassingen.
- Burgers, ondernemers en verenigingen (maar ook je eigen medewerkers) krijgen steeds dezelfde up-to-date informatie te zien over jouw producten en diensten.
- De informatie is niet alleen leesbaar voor mensen maar ook machine leesbaar.
- Je lokaal bestuur voldoet op een eenvoudige manier aan de verplichtingen van de Single Digital Gateway verordening.
- Je kunt gebruik maken van meer dan 420 “concepten”. Dat zijn generieke beschrijvingen die je kunt aanpassen en aanvullen met de specifieke informatie van je eigen lokaal bestuur. Dat bespaart je veel redactiewerk.
- De concepten zijn in een u-versie én in een je-versie beschikbaar. Je kiest welke versie voor jouw bestuur het best past.

Als lokaal bestuur kan je op twee manieren aan de slag met de LPDC:

1. **Je gebruikt de LPDC-module in het Loket voor Lokale Besturen.** Je kan hier gratis en eenvoudig gebruik van maken. Surf naar het [Loket voor Lokale Besturen](#), meld aan en klik op de tegel voor de LPDC. Normaal heeft elk lokaal bestuur een lokale beheerder. Je kan jouw lokale beheerder opzoeken.
2. **Je integreert de eigen producten- en dienstencatalogus met de LPDC-module en IPDC.** Als jouw lokaal bestuur al een softwarepakket heeft waarmee het de informatie over producten en diensten in de stad of gemeente beheert, kan dit in gebruik blijven. Toch kan je genieten van de voordelen van de Vlaamse overheid, want het softwarepakket kan op twee manieren aangepast worden. Voor meer informatie daarover, neem je contact op met Agentschap Binnenlands Bestuur.

**Meer weten?** Neem dan zeker een kijkje op de [Informatiepagina van de Lokale Producten- en Dienstencatalogus!](#) Of bekijk de tutorials om informatie in te voeren: [Lokale Producten-en DienstenCatalogus tutorial 1 - Inloggen \(youtube.com\)](#).